

Die Angaben für die einzelnen Größen eines Schnittes stehen in den Anleitungen hintereinander, durch Gedankenstriche getrennt. Steht nur eine Angabe, gilt sie für alle Größen

144 Bluse für Mädchen ●●

Gr. 116, 122, 128, 134, 140, von S. 64
Rückw. Blusenlänge
35 – 37 – 39 – 40 – 42 cm

Sie brauchen:

Batist, 130 cm breit: 0,75 – 0,75 – 0,80 – 0,80 – 0,85 m. Rest Vlieseline G 785. 11 – 11 – 11 – 13 – 13 kleine Knöpfe.
Stoffempfehlung: Leichte Blusenstoffe.

Papierschnitt:

Schnitt in der benötigten Größe ausschneiden. Linien u. Angaben für Modell 144 beachten.

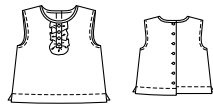
Die Knopflöcher in Teil 22 gelten für Gr. 116. Für Gr. 122 – 140 das obere Knopfloch im gleichen Abstand zur Ausschnittkante einzeichnen wie bei Gr. 116. Das untere Knopfloch ist für alle Größen an der gleichen Stelle. Dazwischen 5 Knopflöcher für die Gr. 122 und 128 und 6 Knopflöcher für die Gr. 134 und 140 gleichmäßig verteilen.

Naht- und Saumzugaben:

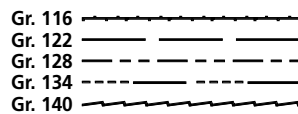
Nähte u. Kanten 1,5 cm, vord. Blende und Rüschen 7 mm, keine Zugabe an der Längskante vom angeschn. Rückenteilbesatz, Saum 4 cm.

Zuschneiden:

21 Vorderteil im Stoffbruch 1x
22 Rückenteil 2x
a) Einfassschrägstreifen für Halsausschnitt 42 – 43 – 44 – 44 – 45 cm lang, 4 cm breit (inkl. Zugabe),



Roter Schnitt, Bogen C Schnittteile 21 und 22



b) 2 Schrägstreifen für die Armausschnitte 35 – 36 – 37 – 38 – 39 cm lang, 4 cm breit (inkl. Zugabe),
c) 2 vord. Rüschen 49 – 50 – 51 – 52 – 54 cm lang, 2,5 cm breit,
d) vord. Blende 8,5 – 9 – 9,5 – 10 – 11 cm lang, 2 cm breit.

Einlage auf die Blende bügeln. Zusätzlich am Vorderteil ab der oberen Kante einen 3 cm breiten Einlagestreifen in Blendenlänge über der vord. Mitte von links aufbügeln.

Nähen:

■ Am Vorderteil die vord. Mitte von oben ca. 15 cm lang mit Heftstichen markieren.

■ An den Rüschen je eine Längskante mit dichtem Zickzackstich ver säubern: Die Zugabe zur linken Stoffseite bügeln. Von rechts ent-

lang der Bruchkante mit einem kleinen, dicht eingestellten Zickzackstich steppen. Innen die überstehende Zugabe vorsichtig bis dicht an die Stiche abschneiden.

■ Rüschen links auf rechts aufeinanderlegen. Die Ansatzkanten der Rüschen zusammengefasst einreihen. An der vord. Blende die Zugaben der Längskanten und der unteren Kante nach innen umbügeln. Rüschen an den umbügelten Blendenkanten unterheften. Blende ab dem Halsausschnitt über der vord. Mitte auf das Vorderteil stecken. Blendenkanten schmal feststeppen. Rüschenenden am Halsausschnitt neben der Nahtzugabe festheften.

■ Schulternähte steppen. Nahtzugaben auseinanderbügeln.

■ **Armausschnitte:** Schrägstreifen für die Armausschnitte längs zur Hälfte falten und bügeln, rechte Seite außen. Die doppelten Schrägstreifen so auf die Armausschnittkanten steppen, dass die Bruchkante der Streifen 1 cm breit neben der Nahtlinie im Teil liegt. Nahtzugaben zurückschneiden. Streifen nach innen wenden. Armausschnittkanten 7 mm breit absteppen.

■ Seitennähte steppen, Schlitzte offen lassen. Nahtzugaben auseinanderbügeln. Die oberen Enden der Nahtzugaben schräg einschlagen und annähen.

■ An den Saumzugaben die Innenkante 8 mm breit umbügeln. Saum-

zugaben nach außen legen und auf die Schlitzkanten steppen. Saumzugaben nach innen wenden und festheften. Saumkanten 3 cm breit absteppen.

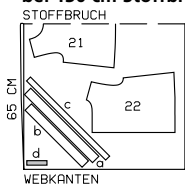
■ An den Rückenteilen die angeschnittenen Besätze an der Umbruchlinie nach innen falten und bügeln. Die doppelten Besätze nach innen legen und bügeln, am Halsausschnitt neben der Nahtzugabe festheften, auf der Saumzugabe annähen.

■ **Halsausschnitt einfassen:** Nahtzugabe am Halsausschnitt abschneiden. Einfassstreifen längs zur Hälfte falten und bügeln, die rechte Stoffseite ist außen. Streifen wieder flach auseinanderlegen. Nacheinander beide Längskanten des Streifens bis zum Bügelbruch einschlagen und bügeln. Den vorgebügelten Einfassstreifen auffalten, von innen an den Halsausschnitt stecken und 1 cm breit im Bügelbruch feststeppen.

Einfass nach oben legen, Enden einschlagen. Einfass um die Kante herum nach außen legen, einschlagen und festheften. Einfass schmal feststeppen, Enden zusteppen.

■ Knopflöcher am linken Rückenteil einnähen. Die Knöpfe den Knopflöchern entsprechend am rechten Rückenteil annähen. An der vord. Blende 4 – 4 – 4 – 5 – 5 Knöpfe in gleichmäßigen Abständen aufnähen.

Zuschneideplan bei 130 cm Stoffbreite



Bei doppelter Stofflage zuschneiden, rechte Seite innen.